

Основные результаты Единого государственного экзамена на территории Красноярского края в 2012 году

ОБЩИЕ РЕЗУЛЬТАТЫ ЕДИНОГО ГОСУДАРСТВЕННОГО ЭКЗАМЕНА В КРАСНОЯРСКОМ КРАЕ В 2012 ГОДУ

КАТЕГОРИЯ УЧАСТНИКОВ

Лучше всего сдают ЕГЭ по всем предметам выпускники дневной формы обучения: у них самые высокие средние баллы среди всех категорий участников, самые низкие проценты участников экзамена, не преодолевших границу минимального балла, и самые высокие проценты участников, продемонстрировавших высокий уровень подготовки.

Хуже всех сдают ЕГЭ по всем предметам выпускники НПО: у них самые низкие средние баллы, самые низкие проценты сдавших экзамены и самые низкие проценты участников, продемонстрировавших высокий уровень подготовки. По русскому языку 29,4% участников из НПО не сдали экзамен, по математике 72,87%, по большинству предметов по выбору более 50% участников ЕГЭ из НПО не смогли сдать экзамен (а по химии, литературе, информатике и ИКТ таких участников свыше 70%). У выпускников вечерних школ наиболее сложная ситуация по истории, информатике и ИКТ. В СПО – по химии и физике.

Все выпускники (независимо от формы обучения) из предметов по выбору гуманитарного цикла предпочитают обществознание, из дисциплин естественно-научного цикла – физику и биологию.

У всех категорий участников ЕГЭ, за исключением выпускников дневной формы обучения, процент учащихся с высоким уровнем подготовки очень низкий или таковых вообще нет. По гуманитарным предметам результаты по данному показателю у выпускников дневной формы выше, чем по естественно-научным.

ТИП ОБРАЗОВАТЕЛЬНОГО УЧРЕЖДЕНИЯ

Результаты учеников гимназий, лицеев, школ с углублённым изучением отдельных предметов выше результатов учеников других школ по всем предметам и по всем показателям. Более 30% выпускников гимназий имеют высокий уровень подготовки и по русскому языку, и по математике. В лицеях таких учеников 36,18% по русскому языку и 26,32% по математике. В школах с углублённым изучением отдельных предметов таких учеников соответственно 27,21% и 21,54%.

МЕСТО ЖИТЕЛЬСТВА

Место проживания учащихся оказывает определённое воздействие на результаты обучения: в целом ученики сельских школ демонстрируют результаты ниже, чем ученики городских школ.

Во всех типах населённых пунктов (за исключением села) средний балл по русскому языку и математике примерно одинаков. В селе он несколько ниже. Иная картина наблюдается в отношении учеников с высоким уровнем подготовки. Здесь все типы населённых пунктов можно разделить на три группы. В первой группе (г. Красноярск и города с населением выше 50 000 человек) более чем 20% выпускников обеспечивают высокий уровень подготовки по русскому языку и более чем 15% выпускников по математике. Во второй группе (город с населением менее 50 000 человек и посёлок

городского типа) таких выпускников по русскому языку более 16% по математике – 11-13%.. Значительно отличается по данному показателю село. Здесь только 9% выпускников с высоким уровнем подготовки по русскому языку и 6,93% – по математике.

Показатель «доля не набравших минимальный балл» в 2012 году по русскому языку хуже у выпускников города с населением менее 50 000 человек и села, по математике – среди участников ЕГЭ г. Красноярска. По русскому языку в остальных населенных пунктах доля не сдавших экзамен примерно одинакова и ниже среднекраевого показателя.

Самая маленькая доля не набравших минимальный балл по математике – среди участников ЕГЭ – жителей поселков городского типа. В остальных населенных пунктах доля не сдавших экзамен по математике примерно одинакова.

В городах с населением свыше 50000 человек средний балл по большинству предметов по выбору выше, чем по другим типам населённых пунктов. По большинству предметов средний балл ниже в сельской местности.

Наиболее благополучная ситуация по показателю «доля участников, не сдавших экзамен», в городах с населением свыше 50 000 жителей и в посёлках городского типа, наиболее сложная ситуация по данному показателю в малых городах. Следует заметить, что самая большая доля не сдавших экзамен в малых городах по химии и информатике.

Ни у одного населённого пункта нет очевидных преимуществ по показателю «доля учащихся, продемонстрировавших высокий уровень».

Сравнительный анализ показывает, что соотношение в выборе предметов гуманитарного и естественно-научного цикла в разных типах населенных пунктов – разная. В г. Красноярске выпускники выбирают предметы гуманитарного цикла почти в два раза чаще, чем предметы естественно-научного цикла. В селе это соотношение практически равное. В малых городах и поселках городского типа выбор в пользу предметов гуманитарного цикла выше, но разница незначительна. В городах с населением более 50 тыс. человек количество выборов гуманитарных предметов выше на 22 %.

РАСПРЕДЕЛЕНИЕ ТЕСТОВЫХ БАЛЛОВ ПО РУССКОМУ ЯЗЫКУ И МАТЕМАТИКЕ

В среднем распределение тестовых баллов по русскому языку выпускников Красноярского края не отличается от общероссийского. Следует заметить, что выпускников, набравших от 82 до 100 баллов в Красноярском крае больше, чем в среднем по России.

В среднем распределение тестовых баллов выпускников Красноярского края по математике не отличается от общероссийского. Следует заметить, что выпускников, набравших от 48 до 100 баллов в Красноярском крае меньше, чем в целом по России, то есть наблюдается сдвиг в сторону посредственных результатов.

ДИНАМИКА РЕЗУЛЬТАТОВ ПО ПРЕДМЕТАМ

Русский язык. В течение четырех лет наблюдается рост среднего балла по русскому языку в Красноярском крае. При этом средний балл по России возрастает, и он незначительно выше, чем в крае.

Доля участников ЕГЭ, не преодолевших границы минимального балла, уменьшается в течение последних четырех лет, однако в 2012 году этот показатель несколько хуже, чем общероссийский. Доля участников ЕГЭ, продемонстрировавших высокий уровень подготовки, – 17,59. Это выше, чем в среднем по России.

Математика. В течение четырех лет наблюдается колебание среднего балла по математике в Красноярском крае. Средний балл по России так же колеблется.

По математике результаты сдачи ЕГЭ в 2012 году лучше, чем в 2010, но хуже, чем в 2009. Доля участников ЕГЭ, не преодолевших минимальный порог, колеблется от года к году, а в 2012 году она выше, чем в среднем по России.

Доля участников ЕГЭ, продемонстрировавших высокий уровень подготовки, –13, 15%. Это ниже, чем в среднем по России.

Предметы по выбору. По всем предметам естественно-научного цикла происходит снижение результатов в течение обозначенного периода, но наиболее тревожная ситуация с химией и биологией. Хотя по физике результаты лучше общероссийских, но это преимущество с каждым годом уменьшается.

По предметам гуманитарного цикла в течение трёх лет снижаются результаты по обществознанию и английскому языку. По обществознанию результаты выше общероссийских, но преимущество сокращается с каждым годом. По английскому языку ситуация резко ухудшилась в 2010 году (в 2009 средний балл был 65,4, а в 2010 уже 57,5). В 2012 году этот показатель снизился до 56,87 баллов, причём его значение ниже общероссийского (средний балл по России 61,2).

В течение обозначенного периода последовательно увеличивается доля участников, не сдавших ЕГЭ, по биологии, физике, химии, обществознанию и информатике и ИКТ.

ХАРАКТЕРИСТИКА УЧАСТНИКОВ ЕДИНОГО ГОСУДАРСТВЕННОГО ЭКЗАМЕНА В КРАСНОЯРСКОМ КРАЕ В 2012 ГОДУ

Общая информация об участниках Единого государственного экзамена

Основной период

В 2012 г. в Красноярском крае в **основной период** проведения Единого государственного экзамена приняли участие 20306 человек. Из них

- 17 388 (10 636¹) (сельская СОШ, городская СОШ, гимназии, лицеи, СОШ с УИОП) человек – выпускники муниципальных общеобразовательных учреждений, закончившие обучение в 2012 году;
- 853 (1333) человека являются учащимися, получившими образование в учебно-консультационных пунктах, вечерних школах, вечерних классах, а также в форме экстерната, самообразования, семейного образования;
- 856 (1168) человек являются учащимися и выпускниками учреждений НПО 497 и СПО 359;
- 480 (385) человек являются выпускниками краевых образовательных учреждений (301 (254) человека из кадетских корпусов и Мариинских женских гимназий, 129 (121) человек из Школы космонавтики, 50 (10) человек из коррекционных и санаторных учреждений);
- 577 (698) выпускников прошлых лет;
- 33 участника ЕГЭ выпускники негосударственных ОУ
- 6 человек демобилизованных
- 113 человек – принадлежность данных участников ЕГЭ к какой-либо категории установить не удалось из-за некорректности данных, указанных в РБД

Дополнительный период

В 2012 г. в Красноярском крае в **дополнительный период** проведения Единого государственного экзамена приняли участие 1452 человека. Из них

- 62 (сельская СОШ, городская СОШ, гимназии, лицеи, СОШ с УИОП) человек – выпускники муниципальных общеобразовательных учреждений, закончившие обучение в 2012 году;
- 19 человек являются учащимися, получившими образование в учебно-консультационных пунктах, вечерних школах, вечерних классах, а также в форме экстерната, самообразования, семейного образования;
- 330 человек являются учащимися и выпускниками учреждений НПО 108 и СПО 222;
- 2 человека являются выпускниками краевых образовательных учреждений - КГБ ОУ КШИ Кедровый КК, КГБ ОУ КШИ Ачинский кадетский корпус;
- 991 выпускников прошлых лет;
- 4 человек демобилизованных;
- 5 человек, получивших образование в странах СНГ;

¹ В скобках указаны данные 2011 года

- 20 студентов высших учебных заведений;
- 19 человек – принадлежность данных участников ЕГЭ к какой-либо категории установить не удалось из-за некорректности данных, указанных в РБД.

В 2012 году количество участников ЕГЭ (основной и дополнительный периоды) составило 21758 (20306 – основной период, 1452 – дополнительный период). В сравнении с предыдущим годом возросло на 6757 человек количество участников, сдававших экзамены в основной период, и уменьшилось на 651 человека количество участников, сдававших экзамены в дополнительный период. Это связано с тем, что только 71% школ края в 2011 году принимали участие в ЕГЭ (в 2000-2001 гг. начальная школа перешла с трёхлетнего на четырёхлетнее обучение, поэтому во многих школах края в 2011 году не было выпускников).

Доля выпускников вечерних школ, учреждений НПО и СПО, а также выпускников прошлых лет уменьшилась по сравнению с 2011 годом примерно в два раза.

Существенное увеличение количества выпускников общеобразовательных школ, уменьшение доли участников ЕГЭ из вечерних школ и учреждений НПО, СПО в сравнении с 2011 годом не привело к улучшению краевых результатов ЕГЭ по основным предметам – русскому языку и математике.

РАСПРЕДЕЛЕНИЕ ВЫПУСКНИКОВ КРАСНОЯРСКОГО КРАЯ 2012 ГОДА ПО ТИПАМ И ВИДАМ ОБРАЗОВАТЕЛЬНЫХ УЧРЕЖДЕНИЙ

В 2012 году в основной период сдавали ЕГЭ 18 862² выпускника общеобразовательных учреждений и 856 выпускников НПО, СПО (в 2011 году в ЕГЭ в основной период приняли участие 11666 выпускников общеобразовательных учреждений и 1168 выпускников НПО, СПО). На диаграмме представлены доли выпускников 2012 года, окончивших образовательные учреждения разных типов и видов.

² Данные получены на основании первичных данных РБД.

РАСПРЕДЕЛЕНИЕ ВЫПУСКНИКОВ КРАСНОЯРСКОГО КРАЯ 2012 ГОДА ПО ТИПАМ И ВИДАМ ОБРАЗОВАТЕЛЬНЫХ УЧРЕЖДЕНИЙ

Диаграмма 1

РАСПРЕДЕЛЕНИЕ ВЫПУСКНИКОВ 2012 ГОДА В КРАСНОЯРСКОМ КРАЕ ПО ТИПАМ И ВИДАМ ОБРАЗОВАТЕЛЬНЫХ УЧРЕЖДЕНИЙ

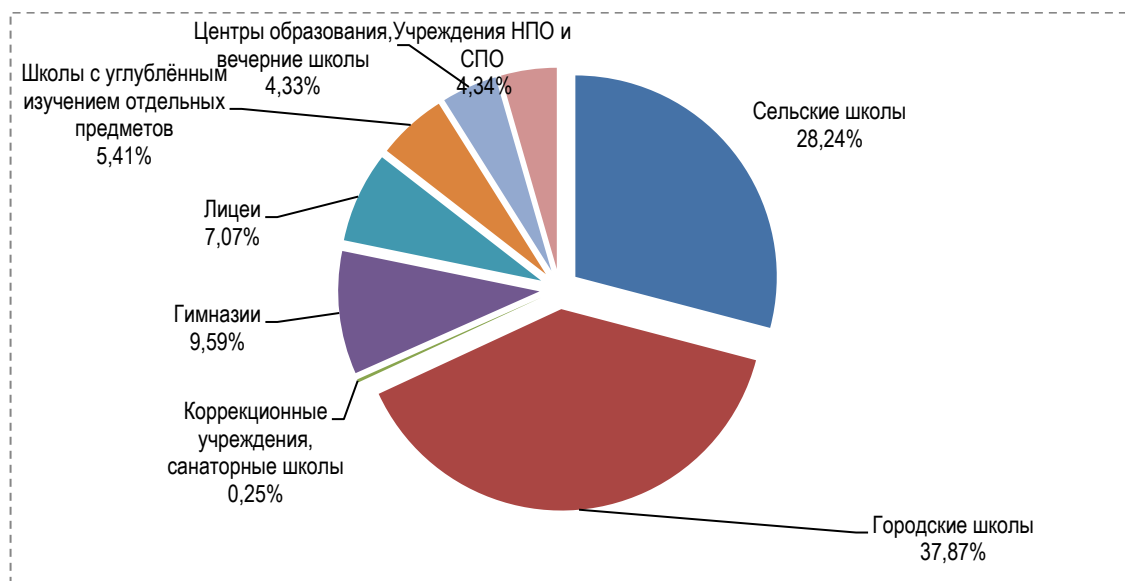


Таблица 1

Сводные данные по выпускникам различных типов образовательных учреждений по Красноярскому краю за 2010, 2011 и 2012 годы (основной период)

| Статус образовательного учреждения | Выпускники 2010 г. – участники ЕГЭ | Выпускники 2011 г. – участники ЕГЭ | Выпускники 2012 г. – участники ЕГЭ |
|---|------------------------------------|------------------------------------|------------------------------------|
| Гимназии | 1787 (9,76%) | 908 ³ (7,08%) | 1890 (9,59%) |
| Лицеи | 1275 (6,96%) | 535 (4,17%) | 1394 (7,07%) |
| Школы с углублённым изучением отдельных предметов | 1175 (6,42%) | 835 ⁴ (6,51%) | 1067 (5,41%) |
| Городские общеобразовательные школы | 6201 (33,87%) | 2752 (21,45%) | 7468 (37,87%) |
| Сельские общеобразовательные школы | 5535 (30,23%) | 5606 (43,67%) | 5569 (28,24%) |
| Центры образования, вечерние (сменные) школы | 1333 (7,28%) | 1020 (7,95%) | 853 (4,33%) |

³ К числу выпускников гимназий отнесены в том числе выпускники кадетских корпусов и женских Мариинских гимназий (всего 254 человека).

⁴ К числу выпускников школ с углублённым изучением отдельных предметов отнесены в том числе выпускники КГОАУ «Школа космонавтики» (всего 121 человек).

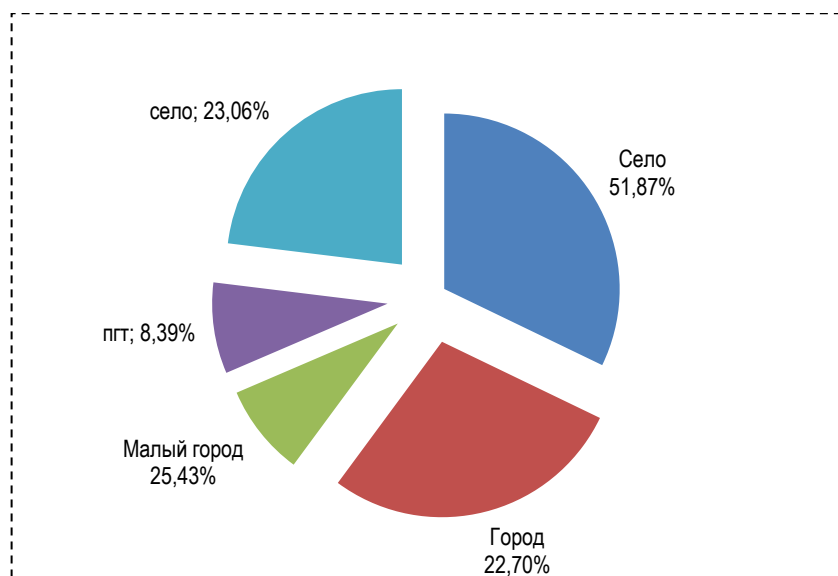
| Статус образовательного учреждения | Выпускники 2010 г. – участники ЕГЭ | Выпускники 2011 г. – участники ЕГЭ | Выпускники 2012 г. – участники ЕГЭ |
|--|------------------------------------|------------------------------------|------------------------------------|
| Учреждения НПО | 1001 (5,47%) | 1168 (9,10%) | 497 (2,52%) |
| Учреждения СПО | | | 359 (1,82%) |
| Коррекционные учреждения, санаторные школы | - | 10 (0,08%) | 50 (0,25%) |
| Кадетские корпуса, Мариинские женские гимназии, Школа космонавтики | - | - | 430 (2,18%) |
| Негосударственные образовательные учреждения | - | - | 33 (0,17%) |
| Прочие категории | - | - | 108 (0,63%) |

Резких изменений в количестве участников ЕГЭ в 2012 году по различным типам образовательных учреждений в сравнении с 2010 годом не наблюдается. Исключение составляют выпускники учреждений НПО и вечерних школ, в которых количество участников ЕГЭ уменьшилось в 2012 году примерно в 2 раза.

РАСПРЕДЕЛЕНИЕ ВЫПУСКНИКОВ КРАСНОЯРСКОГО КРАЯ 2012 ГОДА ПО ТИПАМ НАСЕЛЁННЫХ ПУНКТОВ

Диаграмма 2

РАСПРЕДЕЛЕНИЕ УЧАСТНИКОВ ЕГЭ В КРАСНОЯРСКОМ КРАЕ ПО ТИПАМ НАСЕЛЁННЫХ ПУНКТОВ В 2012 ГОДУ (ОСНОВНОЙ ПЕРИОД)



РАСПРЕДЕЛЕНИЕ УЧАСТНИКОВ ЕГЭ В КРАСНОЯРСКОМ КРАЕ ПО ТИПАМ НАСЕЛЁННЫХ ПУНКТОВ В 2010-2012 ГОДАХ (ОСНОВНОЙ ПЕРИОД)

| Тип населённого пункта | Доля участников ЕГЭ 2010 г | Доля участников ЕГЭ 2011 г. | Доля участников ЕГЭ 2012 г. |
|------------------------|-------------------------------|--------------------------------|--------------------------------|
| Город | 42,24% | 22,70% | 60,12% |
| Малый город | 23,41% | 25,43% | 8,43% |
| Село | 34,35% | 51,87% | 31,45% |

Таблица 3

РАСПРЕДЕЛЕНИЕ УЧАСТНИКОВ ЕГЭ В КРАСНОЯРСКОМ КРАЕ ПО ТИПАМ НАСЕЛЁННЫХ ПУНКТОВ В 2012 ГОДУ (ОСНОВНОЙ ПЕРИОД)

| Тип населённого пункта | Доля участников ЕГЭ 2012 г. |
|---|--------------------------------|
| Красноярск | 32,15% |
| Город (с населением более 50 000 человек) | 27,97% |
| Город (с населением менее 50 000 человек) | 8,43% |
| Поселок городского типа | 8,39% |
| Село | 23,06% |

Состав участников ЕГЭ в сравнении с 2011 годом существенно изменился: если в прошлом году более 50% участников ЕГЭ были выпускниками сельских школ, то в 2012 году 68,55% экзаменуемых – жители города. Количество участников ЕГЭ, проживающих в сельской местности, уменьшилось до 30% от общего числа участников. Таким образом, состав участников ЕГЭ 2012 года по структуре соотносим с составом участников ЕГЭ 2010 года.

Таблица 4

Количество участников
(по результатам основного и дополнительного периодов)

| | Выпускники 2012 дневной формы обучения | Выпускники вечерних школ | Выпускники прошлых лет | НПО | СПО |
|----------------------------|--|-----------------------------|---------------------------|-----|-----|
| русский язык | 17996 | 823 | 1219 | 517 | 519 |
| математика | 17930 | 813 | 804 | 446 | 361 |
| английский язык | 1283 | 10 | 77 | 1 | 21 |
| немецкий язык ⁵ | 29 | 2 | 6 | 1 | 0 |
| французский язык | 10 | 0 | 0 | 0 | 0 |
| биология | 3422 | 73 | 320 | 73 | 97 |
| химия | 1676 | 18 | 112 | 30 | 42 |
| география | 336 | 3 | 30 | 2 | 0 |
| физика | 4243 | 33 | 295 | 93 | 110 |

⁵ Данные по немецкому и французскому языкам не анализируются, поскольку количество участников ЕГЭ по этим предметам минимально.

| | Выпускники 2012 дневной формы обучения | Выпускники вечерних школ | Выпускники прошлых лет | НПО | СПО |
|-------------------|--|-----------------------------|---------------------------|-----|-----|
| информатика и ИКТ | 2436 | 19 | 127 | 18 | 79 |
| история | 2045 | 31 | 237 | 48 | 51 |
| литература | 692 | 8 | 105 | 13 | 32 |
| обществознание | 9359 | 151 | 584 | 139 | 159 |

Все выпускники (независимо от формы обучения) из предметов по выбору предпочитают обществознание, из дисциплин естественно-научного цикла – физику и биологию.

При этом общая тенденция, связанная с преимущественным выбором предметов гуманитарного цикла, сохраняется.

Таблица 5

КОЛИЧЕСТВО УЧАСТНИКОВ ПО ТИПАМ НАСЕЛЕННОГО ПУНКТА
(ПО РЕЗУЛЬТАТАМ ОСНОВНОГО И ДОПОЛНИТЕЛЬНОГО ПЕРИОДОВ)

| | Красноярск | город | малый город | поселок городского типа | село |
|-------------------|------------|-------|-------------|-------------------------------|------|
| русский язык | 7336 | 5783 | 1745 | 1645 | 4580 |
| математика | 6891 | 5610 | 1713 | 1620 | 4531 |
| английский язык | 795 | 410 | 66 | 66 | 56 |
| немецкий язык | 23 | 7 | 1 | 2 | 5 |
| французский язык | 7 | 2 | 1 | 0 | 0 |
| биология | 1168 | 948 | 296 | 325 | 1251 |
| химия | 727 | 552 | 157 | 154 | 289 |
| география | 139 | 58 | 28 | 39 | 107 |
| физика | 1546 | 1608 | 484 | 357 | 783 |
| информатика и ИКТ | 1037 | 864 | 224 | 175 | 380 |
| история | 977 | 677 | 209 | 179 | 374 |
| литература | 444 | 227 | 34 | 46 | 99 |
| обществознание | 4004 | 2733 | 858 | 827 | 1982 |

Сравнительный анализ показывает, что соотношение в выборе предметов гуманитарного и естественно-научного цикла в разных типах населенных пунктов – разная. В г. Красноярске выпускники выбирают предметы гуманитарного цикла почти в два раза чаще, чем предметы естественно-научного цикла. В селе это соотношение практически равное. В малых городах и поселках городского типа выбор в пользу предметов гуманитарного цикла выше, но разница незначительна. В городах с населением более 50 тыс. человек количество выборов гуманитарных предметов выше на 22 %.

**КРАТКАЯ ИНФОРМАЦИЯ О РЕЗУЛЬТАТАХ ЕГЭ В
КРАСНОЯРСКОМ КРАЕ ПО ОБЯЗАТЕЛЬНЫМ ПРЕДМЕТАМ**
Русский язык

Таблица 6

**ХАРАКТЕРИСТИКИ РЕЗУЛЬТАТОВ ЕГЭ 2012 ГОДА
ПО РУССКОМУ ЯЗЫКУ
(ОСНОВНОЙ И ДОПОЛНИТЕЛЬНЫЙ ПЕРИОД)**

| | |
|--|--------|
| Средний балл (Красноярский край) | 60,81 |
| Средний балл (Россия) | 61,07 |
| Индекс | 0,996 |
| Процент участников ЕГЭ, набравших тестовый балл ниже минимального значения (Красноярский край) | 2,83 % |
| Процент участников ЕГЭ, набравших тестовый балл ниже минимального значения (Россия) | 2,5% |
| Доля продемонстрировавших высокий уровень подготовки ⁶ | 17,59% |
| Доля набравших 100 баллов | 0,24 % |

Таблица 7

**СВЕДЕНИЯ О РЕЗУЛЬТАТАХ ЕГЭ 2012 ГОДА ПО РУССКОМУ ЯЗЫКУ
ПО КАТЕГОРИЯМ УЧАСТНИКОВ
(ОСНОВНОЙ И ДОПОЛНИТЕЛЬНЫЙ ПЕРИОД)**

| Категории участников | Средний балл | Доля (%) не набравших минимальный балл | Доля продемонстрировавших высокий уровень подготовки» (%) | Доля набравших 100 баллов (%) |
|--|--------------|--|---|-------------------------------|
| Выпускники 2012 дневной формы обучения | 62,79 | 0,99% | 19,85% | 0,27% |
| Выпускники вечерних школ | 46,77 | 12,15% | 1,34% | 0,00% |
| Выпускники прошлых лет | 53,25 | 9,68% | 8,04% | 0,08% |
| НПО | 41,14 | 29,40% | 0,58% | 0,00% |
| СПО | 52,44 | 8,67% | 4,62% | 0,00% |

⁶ Для определения группы участников, продемонстрировавших высокий уровень подготовки, использованы границы из методики шкалирования результатов ЕГЭ, разработанной ФИПИ (<http://fipi.ru/view/sections/68/docs/609.html>).

На основании данных, представленных в таблице 7, можно говорить о следующем. Лучше всего сдают ЕГЭ по русскому языку выпускники дневной формы обучения: у них самый высокий средний балл среди всех категорий участников, самый низкий процент двоек и самый высокий процент участников, продемонстрировавших высокий уровень подготовки (почти 20%).

Хуже всех сдают ЕГЭ по русскому языку выпускники НПО: почти 30% от всех участников экзамена этой группы не смогли преодолеть границу минимального балла, средний балл сдавших экзамен самый низкий среди всех категорий участников и самый низкий процент участников, продемонстрировавших высокий уровень подготовки (0,58%).

Таблица 8

СВЕДЕНИЯ О РЕЗУЛЬТАТАХ ЕГЭ 2012 ГОДА ПО РУССКОМУ ЯЗЫКУ
ПО ТИПАМ НАСЕЛЕННЫХ ПУНКТОВ
(ОСНОВНОЙ И ДОПОЛНИТЕЛЬНЫЙ ПЕРИОД)

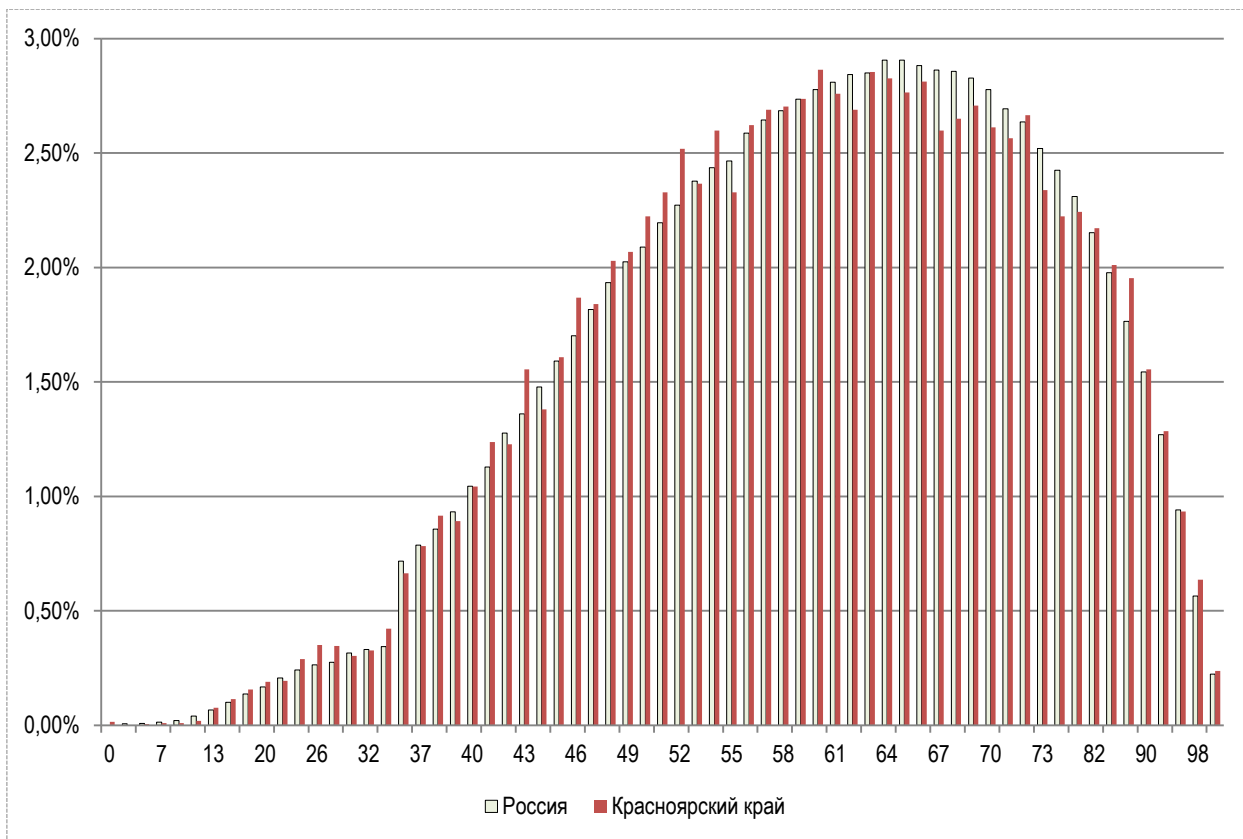
| Тип населенного пункта | Средний балл | Доля (%) не набравших минимальный балл | Доля продемонстрировавших высокий уровень подготовки (%) | Доля набравших 100 баллов (%) |
|---|--------------|--|--|-------------------------------|
| Красноярск | 62,33 | 2,74% | 20,52% | 0,35% |
| Город (с населением более 50 000 человек) | 62,84 | 2,58% | 21,20% | 0,24% |
| Город (с населением менее 50 000 человек) | 60,34 | 3,61% | 16,62% | 0,34% |
| Поселок городского типа | 60,26 | 2,19% | 16,72% | 0,12% |
| Село | 56,21 | 3,21% | 9,02% | 0,04% |

Из данных, представленных в таблице 8, следует, что во всех типах населенных пунктов (за исключением села) средний балл по русскому языку примерно одинаков. В селе он несколько ниже. Иная картина наблюдается в отношении учеников с высоким уровнем подготовки. Здесь все типы населенных пунктов можно разделить на три группы. В первой группе (г. Красноярск и города с населением выше 50 000 человек) более чем 20% выпускников обеспечивают высокий уровень подготовки. Во второй группе (город с населением менее 50 000 человек и поселок городского типа) таких выпускников более 16%. Значительно отличается по данному показателю село. Здесь только 9% выпускников с высоким уровнем подготовки.

Показатель «доля не набравших минимальный балл» в 2012 году хуже у выпускников города с населением менее 50 000 человек и села. В остальных населенных пунктах доля не сдавших экзамен примерно одинакова и ниже среднекраевого показателя.

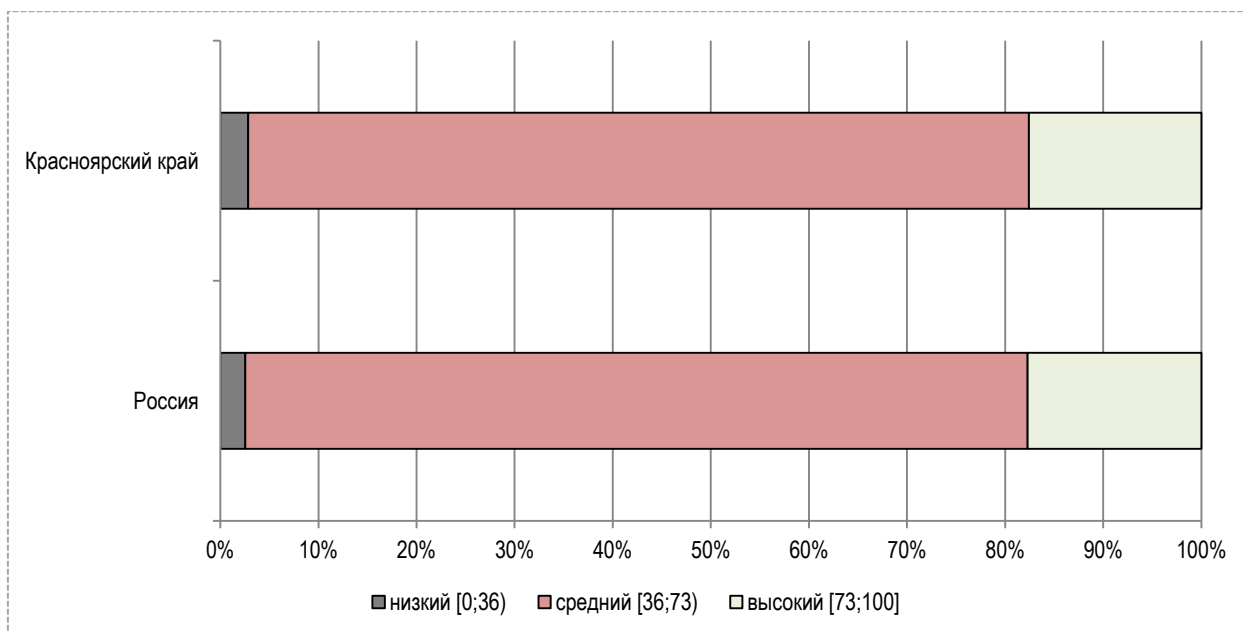
Диаграмма 3

РАСПРЕДЕЛЕНИЕ ТЕСТОВЫХ БАЛЛОВ ЕГЭ ПО РУССКОМУ ЯЗЫКУ В
КРАСНОЯРСКОМ КРАЕ В 2012 ГОДУ
(ОСНОВНОЙ И ДОПОЛНИТЕЛЬНЫЙ ПЕРИОД, ВСЕ КАТЕГОРИИ УЧАСТНИКОВ)



В среднем распределение тестовых баллов по русскому языку выпускников Красноярского края не отличается от общероссийского. Следует заметить, что выпускников, набравших от 82 до 100 баллов в Красноярском крае больше, чем в среднем по России.

РАСПРЕДЕЛЕНИЕ ПО УРОВНЮ ПОДГОТОВКИ ПО РЕЗУЛЬТАТАМ ЕГЭ ПО
РУССКОМУ ЯЗЫКУ В КРАСНОЯРСКОМ КРАЕ В 2012 ГОДУ
(ОСНОВНОЙ И ДОПОЛНИТЕЛЬНЫЙ ПЕРИОД, ВСЕ КАТЕГОРИИ УЧАСТНИКОВ)



На основе методики шкалирования, разработанной ФИПИ, выделены три уровня подготовки – низкий, средний и высокий. По высокому уровню результаты Красноярского края чуть выше общероссийских, по остальным уровням практически не отличаются от общероссийских.

Таблица 9

ДИНАМИКА РЕЗУЛЬТАТОВ ЕГЭ ПО РУССКОМУ ЯЗЫКУ
(ОСНОВНОЙ И ДОПОЛНИТЕЛЬНЫЙ ПЕРИОД, ВСЕ КАТЕГОРИИ УЧАСТНИКОВ)

| | 2009 | 2010 | 2011 | 2012 |
|---|-------|-------|-------|-------|
| Средний балл в Красноярском крае | 57,19 | 57,86 | 59,34 | 60,81 |
| Средний балл по России | 56,88 | 58,20 | 60,05 | 61,07 |
| Индекс краевого среднего балла по отношению к общероссийскому | 1,005 | 0,994 | 0,988 | 0,995 |
| Доля (%) не набравших минимальный балл, Красноярский | 5,67 | 4,19 | 3,26 | 2,83 |
| Доля (%) не набравших минимальный балл, Россия | 6,0 | 3,2 | 4,8 | 2,55 |

По данным таблицы 9 можно говорить о том, что в течение четырех лет наблюдается рост среднего балла по русскому языку в Красноярском крае. При этом средний балл по России возрастает, и он незначительно выше чем в крае.

Индекс краевого среднего балла целесообразно сравнивать, используя данные за 2009, 2010 и 2012 годы, когда ЕГЭ сдавала большая часть выпускников общеобразовательных школ. В течение обозначенного периода соотношение среднего балла по краю и по России (индекс краевого среднего балла) существенно не изменялся.

Доля участников ЕГЭ, не преодолевших границы минимального балла, уменьшается в течение последних четырех лет, однако в 2012 году этот показатель несколько хуже, чем общероссийский.

МАТЕМАТИКА

Таблица 10

ХАРАКТЕРИСТИКИ РЕЗУЛЬТАТОВ ЕГЭ 2012 ГОДА
ПО МАТЕМАТИКЕ
(ОСНОВНОЙ И ДОПОЛНИТЕЛЬНЫЙ ПЕРИОД)

| | |
|--|--------|
| Средний балл (Красноярский край) | 42,32 |
| Средний балл (Россия) | 44,6 |
| Индекс | 0,95 |
| Процент участников ЕГЭ, набравших тестовый балл ниже минимального значения (Красноярский край) | 6,79% |
| Процент участников ЕГЭ, набравших тестовый балл ниже минимального значения (Россия) | 5,9% |
| Доля продемонстрировавших высокий уровень подготовки | 13,15% |
| Доля набравших 100 | 0,00% |

Таблица 11

СВЕДЕНИЯ О РЕЗУЛЬТАТАХ ЕГЭ 2012 ГОДА ПО МАТЕМАТИКЕ
ПО КАТЕГОРИЯМ УЧАСТНИКОВ
(ОСНОВНОЙ И ДОПОЛНИТЕЛЬНЫЙ ПЕРИОД)

| Категории участников | Средний балл | Доля (%) не набравших минимальный балл | Доля продемонстрировавших высокий уровень подготовки» (%) | Доля набравших 100 баллов (%) |
|--|--------------|--|---|-------------------------------|
| Выпускники 2012 дневной формы обучения | 44,55 | 2,32% | 14,70% | 0,00% |
| Выпускники вечерних школ | 29,78 | 16,61% | 0,86% | 0,00% |
| Выпускники прошлых лет | 28,65 | 39,93% | 4,35% | 0,00% |
| НПО | 16,08 | 72,87% | 0,45% | 0,00% |
| СПО | 23,26 | 50,14% | 0,00% | 0,00% |

Из данных, представленных в таблице 11, видно, что лучше всего сдают ЕГЭ по математике выпускники дневной формы обучения: у них самый высокий средний балл среди всех категорий участников, самый низкий процент двоек и самый высокий процент участников, продемонстрировавших высокий уровень подготовки.

Хуже всех сдают ЕГЭ по математике выпускники НПО: более 70% от всех участников экзамена этой группы не смогли преодолеть границу минимального балла, средний балл сдавших экзамен самый низкий среди всех категорий участников и самый низкий процент участников, продемонстрировавших высокий уровень подготовки.

Таблица 12

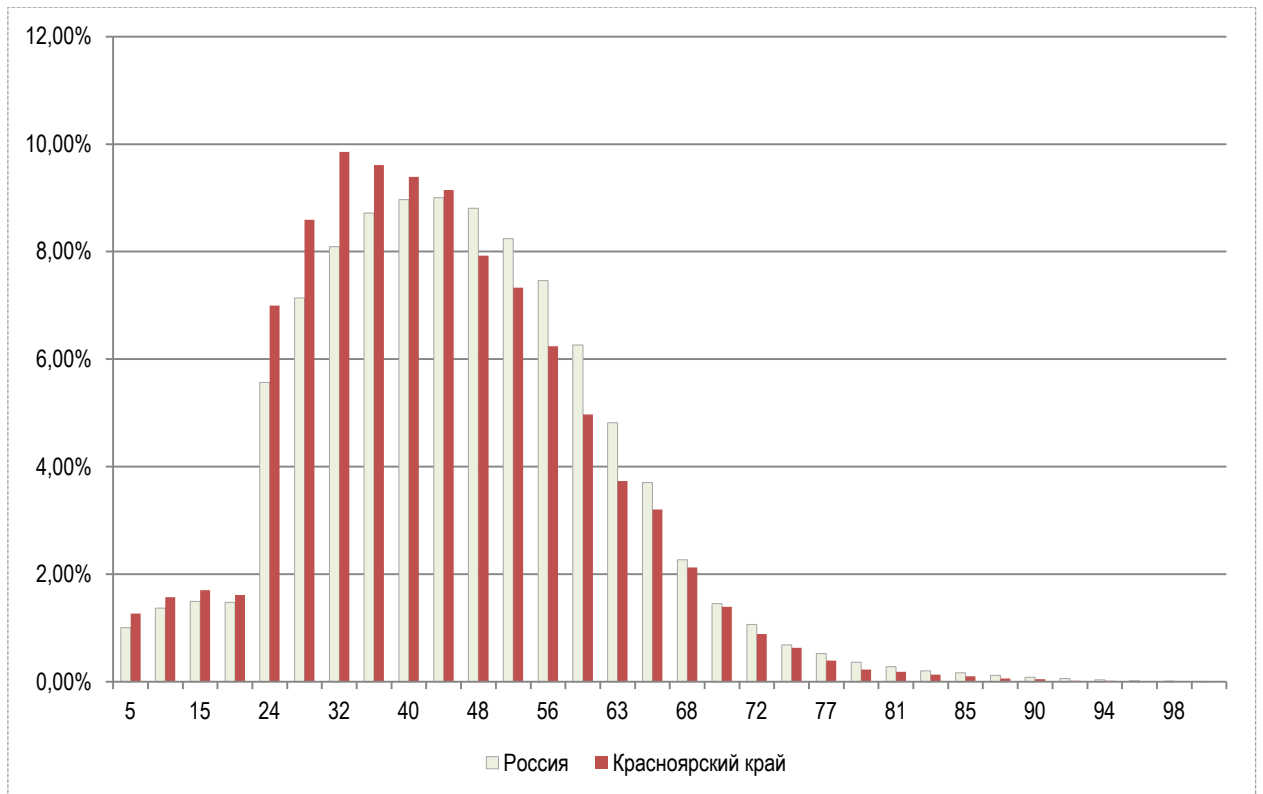
СВЕДЕНИЯ О РЕЗУЛЬТАТАХ ЕГЭ 2012 ГОДА МАТЕМАТИКЕ
ПО ТИПАМ НАСЕЛЕННЫХ ПУНКТОВ
(ОСНОВНОЙ И ДОПОЛНИТЕЛЬНЫЙ ПЕРИОД)

| Тип населенного пункта | Средний балл | Доля (%) не набравших минимальный балл | Доля продемонстрировавших высокий уровень подготовки (%) | Доля набравших 100 (%) |
|---|--------------|--|--|------------------------|
| Красноярск | 42,41 | 9,10% | 15,96% | 0,00% |
| Город (с населением более 50 000 человек) | 43,42 | 5,92% | 15,17% | 0,00% |
| Город (с населением менее 50 000 человек) | 42,28 | 6,89% | 13,31% | 0,00% |
| Поселок городского типа | 43,30 | 3,27% | 11,48% | 0,00% |
| Село | 40,48 | 5,56% | 6,93% | 0,00% |

Анализ данных, представленных в таблице 12, позволяет говорить о том, что во всех типах населенных пунктов (за исключением села) средний балл по математике примерно одинаков. В селе он несколько ниже. Иная картина наблюдается в отношении учеников с высоким уровнем подготовки. В первой группе (г. Красноярск и города с населением выше 50 000 человек) более чем 15% выпускников обеспечивают высокий уровень подготовки. Во второй группе (город с населением менее 50 000 человек) таких выпускников чуть больше 13%. В третьей группе (поселок городского типа) их чуть более 11%. Значительно отличается по данному показателю село. Здесь только 6,93% выпускников с высоким уровнем подготовки.

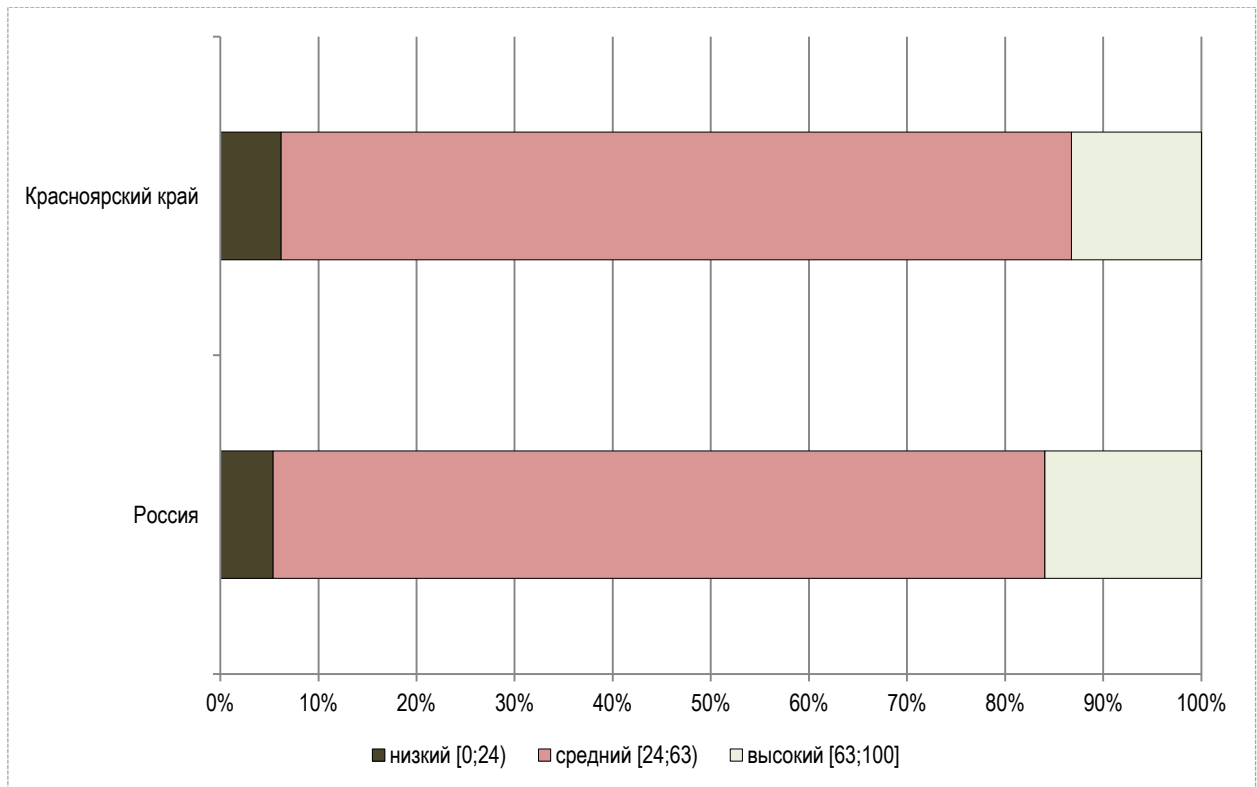
Самая большая доля не набравших минимальный балл в 2012 году среди участников ЕГЭ г. Красноярска. Самая маленькая доля – среди участников ЕГЭ – жителей поселков городского типа. В остальных населенных пунктах доля не сдавших экзамен примерно одинакова.

РАСПРЕДЕЛЕНИЕ ТЕСТОВЫХ БАЛЛОВ ЕГЭ ПО МАТЕМАТИКЕ В КРАСНОЯРСКОМ
КРАЕ В 2012 ГОДУ
(ОСНОВНОЙ И ДОПОЛНИТЕЛЬНЫЙ ПЕРИОД ВСЕ КАТЕГОРИИ УЧАСТНИКОВ)



В среднем распределение тестовых баллов выпускников Красноярского края не отличается от общероссийского. Следует заметить, что выпускников, набравших от 48 до 100 баллов в Красноярском крае меньше, чем в целом по России, то есть наблюдается сдвиг в сторону посредственных результатов.

РАСПРЕДЕЛЕНИЕ ПО УРОВНЮ ПОДГОТОВКИ ПО РЕЗУЛЬТАТАМ ЕГЭ ПО
МАТЕМАТИКЕ В КРАСНОЯРСКОМ КРАЕ В 2012 ГОДУ
(ОСНОВНОЙ И ДОПОЛНИТЕЛЬНЫЙ ПЕРИОД ВСЕ КАТЕГОРИИ УЧАСТНИКОВ)



На основе методики шкалирования, разработанной ФИПИ, выделены три уровня подготовки – низкий, средний и высокий. По всем трем уровням краевые результаты ниже общероссийских.

Таблица 13

ДИНАМИКА РЕЗУЛЬТАТОВ ЕГЭ МАТЕМАТИКЕ
(ОСНОВНОЙ И ДОПОЛНИТЕЛЬНЫЙ ПЕРИОД. ВСЕ КАТЕГОРИИ УЧАСТНИКОВ)

| | 2009 | 2010 | 2011 | 2012 |
|---|-------|-------|-------|-------|
| Средний балл в Красноярском крае | 42,93 | 40,65 | 44,7 | 42,32 |
| Средний балл по России | 44,1 | 44,00 | 48,20 | 44,6 |
| Индекс краевого среднего балла по отношению к общероссийскому | 0,974 | 0,924 | 0,927 | 0,949 |
| Доля (%) не набравших минимальный балл Красноярский | 6,23% | 8,76% | 5,8% | 6,79% |
| Доля (%) не набравших минимальный балл Россия | 6,8% | 5,2% | 5,9% | 5,9% |

На основании данных, представленных в таблице 13, можно сделать вывод, что в течение четырех лет наблюдается колебание среднего балла по математике в Красноярском крае. Средний балл по России так же колеблется.

Индекс краевого среднего балла целесообразно сравнивать, используя данные за 2009, 2010 и 2012 годы, когда ЕГЭ сдавала большая часть выпускников общеобразовательных школ.

По русскому математике результаты сдачи ЕГЭ в 2012 году лучше, чем в 2010, но хуже, чем в 2009. Доля участников ЕГЭ, не преодолевших минимальный порог, колеблется от года к году, а в 2012 году она выше, чем в среднем по России.

КРАТКАЯ ИНФОРМАЦИЯ О РЕЗУЛЬТАТАХ ЕГЭ В КРАСНОЯРСКОМ КРАЕ ПО ПРЕДМЕТАМ ПО ВЫБОРУ

Таблица 14

ХАРАКТЕРИСТИКИ РЕЗУЛЬТАТОВ ЕГЭ 2012 ГОДА ПО ПРЕДМЕТАМ ПО ВЫБОРУ (ОСНОВНОЙ И ДОПОЛНИТЕЛЬНЫЙ ПЕРИОД)

| предмет | средний балл (Красноярский край) | средний балл (Россия) | Индекс | Доля (%) не набравших минимальный балл (Красноярский край) | Доля (%) не набравших минимальный балл (Россия) | Доля (%) продемонстрировавших высокий уровень подготовки (%) | доля набравших 100 баллов (%) |
|----------------------------|-------------------------------------|--------------------------|--------|--|---|--|-------------------------------|
| английский язык | 55,91 | 60,75 | 0,92 | 3,02 | 3,7 | 12,20% | 0,00 |
| немецкий язык ⁷ | 51,79 | 57,12 | 0,91 | 2,63 | 3,9 | 15,79% | 0,00 |
| французский язык | 68,60 | 66,64 | 1,03 | 0,00 | 0,9 | 10,00% | 0,00 |
| биология | 49,42 | 53,99 | 0,92 | 12,39 | 8,5 | 1,68% | 0,03 |
| химия | 53,21 | 57,26 | 0,93 | 13,25 | 11,9 | 5,11% | 0,27 |
| география | 53,91 | 55,76 | 0,97 | 7,01 | 8,8 | 10,24% | 0,00 |
| физика | 46,12 | 46,68 | 0,99 | 13,42 | 15,2 | 6,84% | 0,00 |
| информатика и ИКТ | 58,78 | 60,32 | 0,97 | 10,75 | 12,4 | 5,00% | 0,45 |
| история | 52,93 | 51,13 | 1,04 | 11,01 | 14,0 | 15,65% | 0,29 |
| литература | 54,98 | 56,33 | 0,98 | 7,06 | 6,4 | 11,53% | 0,47 |
| обществознание | 54,86 | 55,16 | 0,99 | 6,46 | 6,3 | 7,46% | 0,01 |

СВЕДЕНИЯ О РЕЗУЛЬТАТАХ ЕГЭ ПО ПРЕДМЕТАМ ПО ВЫБОРУ В 2012 ГОДУ ПО КАТЕГОРИЯМ УЧАСТНИКОВ

Таблица 15

СВЕДЕНИЯ О СРЕДНЕМ БАЛЛЕ ПО ПРЕДМЕТАМ ПО ВЫБОРУ ЕГЭ 2012 ГОДА ПО КАТЕГОРИЯМ УЧАСТНИКОВ (ОСНОВНОЙ И ДОПОЛНИТЕЛЬНЫЙ ПЕРИОД)

| предмет | Выпускники 2012 дневной формы обучения | Выпускники вечерних школ | Выпускники прошлых лет | НПО | СПО |
|-----------------|--|--------------------------|------------------------|-------|-------|
| английский язык | 56,87 | 33,00 | 47,78 | 22,00 | 41,33 |

⁷ Данные по немецкому и французскому языкам не анализируются, поскольку количество участников ЕГЭ по этим предметам минимально.

| предмет | Выпускники 2012 дневной формы обучения | Выпускники вечерних школ | Выпускники прошлых лет | НПО | СПО |
|-------------------|--|-----------------------------|---------------------------|-------|-------|
| немецкий язык | 54,14 | 75,00 | 35,67 | 34,00 | |
| французский язык | 64,60 | | | | |
| биология | 50,77 | 40,10 | 42,91 | 33,70 | 42,28 |
| химия | 55,47 | 37,78 | 37,64 | 29,07 | 29,29 |
| география | 54,77 | 39,33 | 46,73 | 39,00 | |
| физика | 47,52 | 38,30 | 35,19 | 33,17 | 34,72 |
| информатика и ИКТ | 60,44 | 34,84 | 45,52 | 26,56 | 42,04 |
| история | 55,81 | 34,13 | 38,38 | 30,54 | 38,16 |
| литература | 58,24 | 38,63 | 42,71 | 15,85 | 44,81 |
| обществознание | 55,64 | 46,63 | 49,45 | 40,29 | 49,57 |

По данным таблицы 15, средний балл по всем предметам по выбору у выпускников дневной формы обучения выше, а у выпускников НПО ниже, чем у выпускников других категорий.

Таблица 16

СВЕДЕНИЯ О ДОЛЕ УЧАСТНИКОВ, НЕ НАБРАВШИХ МИНИМАЛЬНЫЙ БАЛЛ ПО ПРЕДМЕТАМ ПО ВЫБОРУ В ЕГЭ 2012 ГОДА, ПО КАТЕГОРИЯМ УЧАСТНИКОВ (ОСНОВНОЙ И ДОПОЛНИТЕЛЬНЫЙ ПЕРИОД)

| | Выпускники 2012 дневной формы обучения | Выпускники вечерних школ | Выпускники прошлых лет | НПО | СПО |
|-------------------|--|-----------------------------|---------------------------|--------|--------|
| английский язык | 2,26% | 0,00% | 10,39% | 0,00% | 23,81% |
| немецкий язык | 3,45% | 0,00% | 0,00% | 0,00% | |
| французский язык | 0,00% | | | | |
| биология | 9,99% | 31,51% | 22,19% | 52,05% | 20,62% |
| химия | 8,35% | 27,78% | 45,54% | 73,33% | 71,43% |
| география | 6,55% | 33,33% | 10,00% | 0,00% | |
| физика | 9,36% | 24,24% | 45,76% | 51,61% | 48,18% |
| информатика и ИКТ | 8,05% | 52,63% | 31,50% | 77,78% | 35,44% |
| история | 6,26% | 51,61% | 33,33% | 54,17% | 29,41% |
| литература | 3,18% | 37,50% | 16,19% | 76,92% | 25,00% |
| обществознание | 5,44% | 15,89% | 12,33% | 33,81% | 12,58% |

Среди выпускников дневной формы обучения доля участников, которые не преодолели границу минимального балла, существенно меньше, чем у других категорий участников.

Предметы по выбору сдавало небольшое количество выпускников НПО (от 1 до 139 по разным предметам). По большинству из них более 50% участников ЕГЭ из НПО не смогли сдать экзамен (а по химии, литературе, информатике и ИКТ таких участников свыше 70%).

У выпускников вечерних школ наиболее сложная ситуация по истории и информатике и ИКТ. В СПО – по химии и физике.

СВЕДЕНИЯ О ДОЛЕ УЧАЩИХСЯ, ПРОДЕМОНСТРИРОВАВШИХ ВЫСОКИЙ УРОВЕНЬ
ПОДГОТОВКИ ПО ПРЕДМЕТАМ ПО ВЫБОРУ В ЕГЭ 2012 ГОДА,
ПО КАТЕГОРИЯМ УЧАСТНИКОВ
(ОСНОВНОЙ И ДОПОЛНИТЕЛЬНЫЙ ПЕРИОД)

| | Выпускники 2012 дневной формы обучения | Выпускники вечерних школ | Выпускники прошлых лет | НПО | СПО |
|-------------------|--|-----------------------------|---------------------------|-------|-------|
| английский язык | 12,78% | 0,00% | 6,49% | 0,00% | 4,76% |
| немецкий язык | 17,24% | 50,00% | 0,00% | 0,00% | - |
| французский язык | 10,00% | - | - | - | - |
| биология | 1,93% | 0,00% | 0,31% | 0,00% | 0,00% |
| химия | 5,67% | 0,00% | 0,89% | 0,00% | 0,00% |
| география | 11,31% | 0,00% | 0,00% | 0,00% | - |
| физика | 7,68% | 0,00% | 0,34% | 0,00% | 0,00% |
| информатика и ИКТ | 5,46% | 0,00% | 0,79% | 0,00% | 0,00% |
| история | 17,85% | 9,68% | 3,38% | 0,00% | 1,96% |
| литература | 13,58% | 0,00% | 2,86% | 0,00% | 3,13% |
| обществознание | 8,17% | 1,32% | 1,37% | 0,00% | 0,00% |

У всех категорий участников ЕГЭ, за исключением выпускников дневной формы обучения, процент учащихся с высоким уровнем подготовки очень низкий или таковых вообще нет. По гуманитарным предметам результаты по данному показателю у выпускников дневной формы выше, чем по естественно-научным.

СВЕДЕНИЯ О РЕЗУЛЬТАТАХ ЕГЭ ПО ПРЕДМЕТАМ ПО ВЫБОРУ В 2012 ГОДУ ПО ТИПАМ НАСЕЛЕННЫХ ПУНКТОВ

Таблица 18

СВЕДЕНИЯ О СРЕДНЕМ БАЛЛЕ ПО ПРЕДМЕТАМ ПО ВЫБОРУ В ЕГЭ 2012 ГОДА
ПО ТИПАМ НАСЕЛЕННЫХ ПУНКТОВ
(ОСНОВНОЙ И ДОПОЛНИТЕЛЬНЫЙ ПЕРИОД)

| | Красноярск | город | малый город | поселок городского типа | село |
|-------------------|------------|-------|-------------|-------------------------------|-------|
| английский язык | 57,90 | 56,40 | 51,41 | 45,55 | 41,71 |
| немецкий язык | 52,00 | 53,00 | 50,00 | 48,00 | 51,00 |
| французский язык | 62,14 | 70,50 | 70,00 | - | - |
| биология | 50,51 | 51,92 | 49,27 | 48,86 | 46,69 |
| химия | 53,37 | 55,69 | 50,84 | 51,84 | 50,07 |
| география | 53,52 | 56,74 | 53,14 | 51,23 | 54,07 |
| физика | 46,52 | 46,01 | 45,74 | 47,56 | 45,15 |
| информатика и ИКТ | 59,64 | 62,44 | 52,23 | 54,56 | 53,91 |
| история | 51,96 | 55,63 | 53,87 | 50,53 | 51,21 |
| литература | 54,35 | 57,04 | 54,88 | 57,85 | 51,80 |
| обществознание | 55,89 | 55,72 | 54,50 | 53,22 | 52,43 |

В городах с населением свыше 50000 человек средний балл по большинству предметов выше, чем по другим типам населённых пунктов. По большинству предметов средний балл ниже в сельской местности.

Таблица 19

СВЕДЕНИЯ О ДОЛЕ УЧАСТНИКОВ, НЕ НАБРАВШИХ МИНИМАЛЬНЫЙ БАЛЛ ПО ПРЕДМЕТАМ ПО ВЫБОРУ В ЕГЭ 2012 ГОДА, ПО ТИПАМ НАСЕЛЕННЫХ ПУНКТОВ (ОСНОВНОЙ И ДОПОЛНИТЕЛЬНЫЙ ПЕРИОД)

| | Красноярск | город | малый город | поселок городского типа | село |
|-------------------|------------|--------|-------------|-------------------------|--------|
| английский язык | 3,27% | 0,98% | 9,09% | 3,03% | 7,14% |
| немецкий язык | 0,00% | 14,29% | 0,00% | 0,00% | 0,00% |
| французский язык | 0,00% | 0,00% | 0,00% | - | - |
| биология | 11,39% | 10,13% | 13,18% | 12,92% | 14,71% |
| химия | 16,37% | 7,97% | 21,02% | 11,69% | 12,11% |
| география | 6,47% | 0,00% | 7,14% | 7,69% | 11,21% |
| физика | 15,20% | 14,05% | 13,84% | 8,12% | 10,73% |
| информатика и ИКТ | 10,61% | 7,75% | 20,98% | 10,86% | 11,84% |
| история | 14,74% | 8,42% | 6,22% | 9,50% | 9,36% |
| литература | 8,56% | 3,96% | 11,76% | 2,17% | 8,08% |
| обществознание | 6,29% | 5,34% | 7,11% | 6,53% | 8,02% |

Наиболее благополучная ситуация по показателю «доля участников, не сдавших экзамен», в городах с населением свыше 50 000 жителей и в посёлках городского типа, наиболее сложная ситуация по данному показателю в малых городах. Следует заметить, что самая большая доля не сдавших экзамен в малых городах по химии и информатике.

Таблица 20

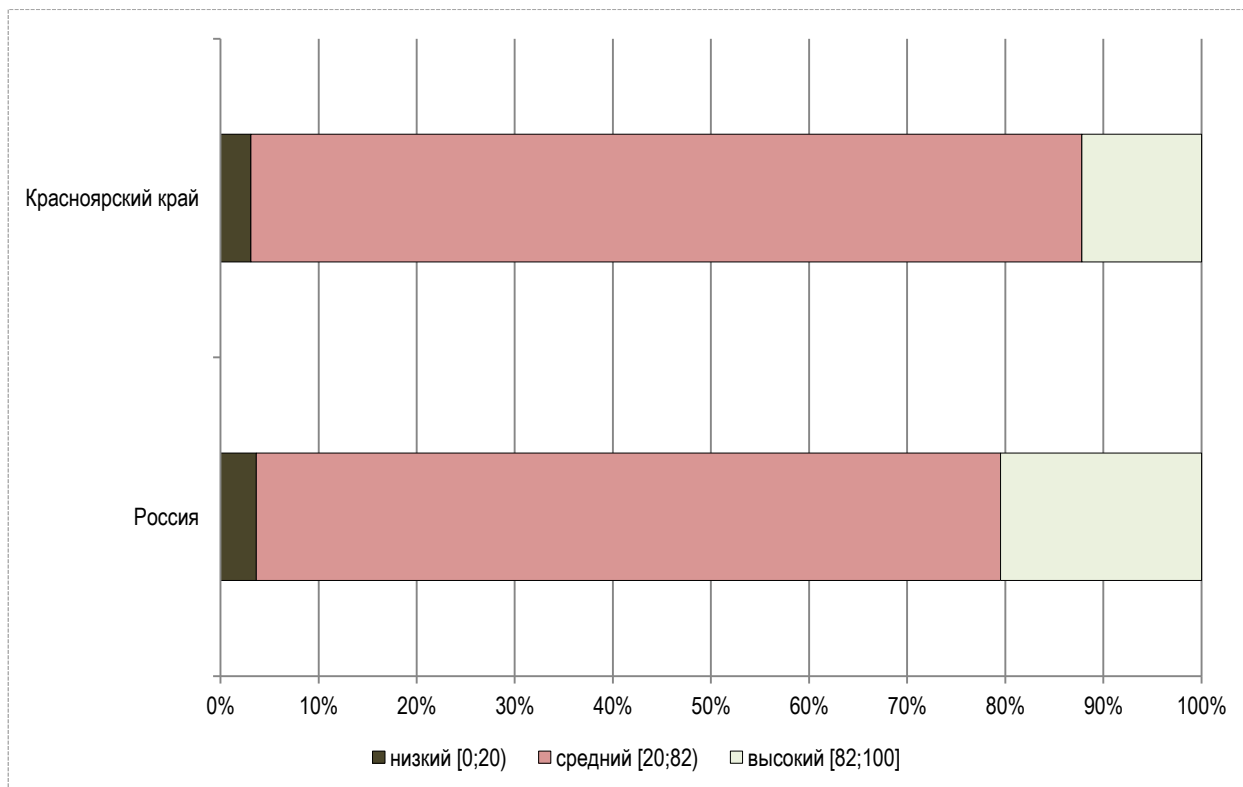
СВЕДЕНИЯ О ДОЛЕ УЧАЩИХСЯ, ПРОДЕМОНСТРИРОВАВШИХ ВЫСОКИЙ УРОВЕНЬ ПОДГОТОВКИ ПО ПРЕДМЕТАМ ПО ВЫБОРУ В ЕГЭ 2012 ГОДА, ПО КАТЕГОРИЯМ УЧАСТНИКОВ (ОСНОВНОЙ И ДОПОЛНИТЕЛЬНЫЙ ПЕРИОД)

| | Красноярск | Город (с населением более 50 000 человек) | Город (с населением менее 50 000 человек) | поселок городского типа | село |
|-------------------|------------|---|---|-------------------------|--------|
| английский язык | 14,09% | 12,20% | 9,09% | 1,52% | 1,79% |
| немецкий язык | 17,39% | 14,29% | 0,00% | 0,00% | 20,00% |
| французский язык | 0,00% | 50,00% | 0,00% | - | - |
| биология | 2,31% | 2,53% | 3,04% | 0,62% | 0,40% |
| химия | 7,02% | 4,53% | 8,28% | 1,95% | 1,38% |
| география | 9,35% | 13,79% | 7,14% | 5,13% | 12,15% |
| физика | 8,41% | 7,77% | 5,17% | 6,72% | 2,94% |
| информатика и ИКТ | 6,08% | 6,83% | 1,79% | 2,86% | 0,79% |
| история | 16,58% | 19,20% | 13,88% | 8,94% | 10,96% |
| литература | 10,81% | 13,22% | 20,59% | 13,04% | 7,07% |
| обществознание | 9,42% | 8,49% | 6,41% | 5,68% | 3,28% |

Ни у одного населённого пункта нет очевидных преимуществ по данному показателю. В селе и посёлках городского типа нет ни одного показателя, который был бы самым высоким относительно других населённых пунктов.

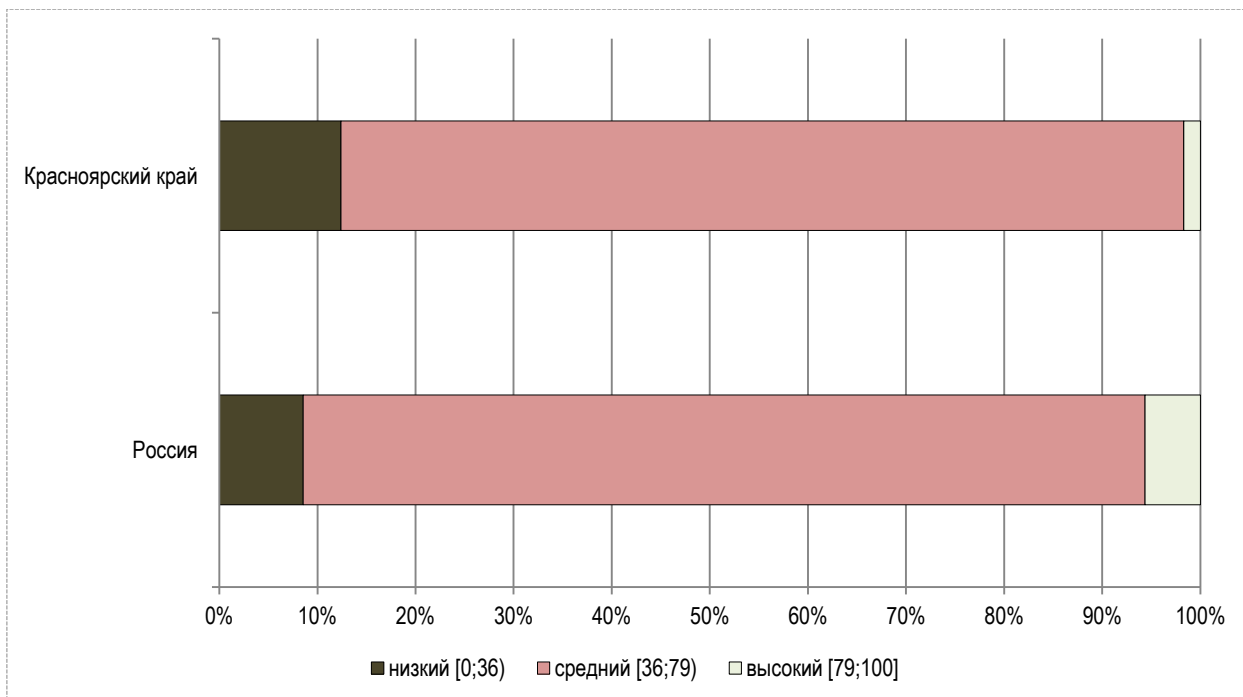
Диаграмма 7

РАСПРЕДЕЛЕНИЕ ПО УРОВНЮ ПОДГОТОВКИ ПО РЕЗУЛЬТАТАМ ЕГЭ по
АНГЛИЙСКОМУ ЯЗЫКУ в КРАСНОЯРСКОМ КРАЕ в 2012 ГОДУ
(ОСНОВНОЙ И ДОПОЛНИТЕЛЬНЫЙ ПЕРИОД, ВСЕ КАТЕГОРИИ УЧАСТНИКОВ)



На основе методики шкалирования, разработанной ФИПИ, выделены три уровня подготовки – низкий, средний и высокий. По низкому уровню краевые результаты по английскому языку не отличаются от общероссийских, а по высокому уровню краевые результаты хуже почти в 2 раза.

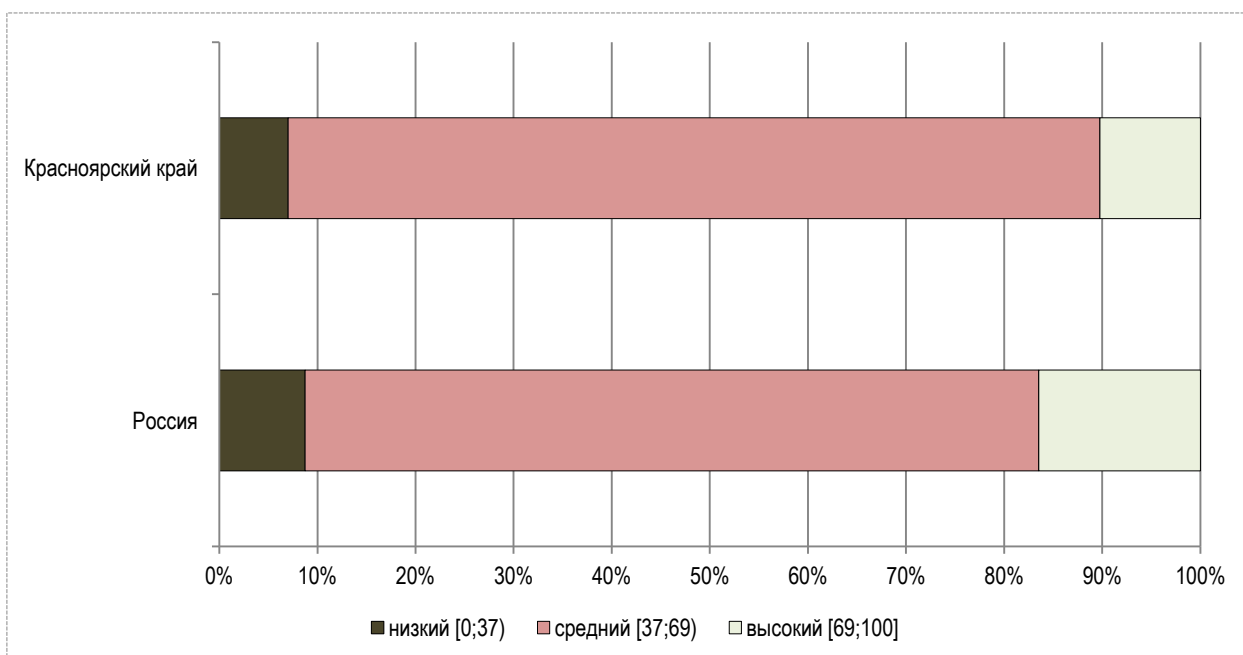
РАСПРЕДЕЛЕНИЕ ПО УРОВНЮ ПОДГОТОВКИ ПО РЕЗУЛЬТАТАМ ЕГЭ ПО
БИОЛОГИИ В КРАСНОЯРСКОМ КРАЕ В 2012 ГОДУ
(ОСНОВНОЙ И ДОПОЛНИТЕЛЬНЫЙ ПЕРИОД, ВСЕ КАТЕГОРИИ УЧАСТНИКОВ)



По низкому уровню краевые результаты по биологии несколько хуже общероссийских, а по высокому уровню краевые результаты более чем в 2 раза хуже.

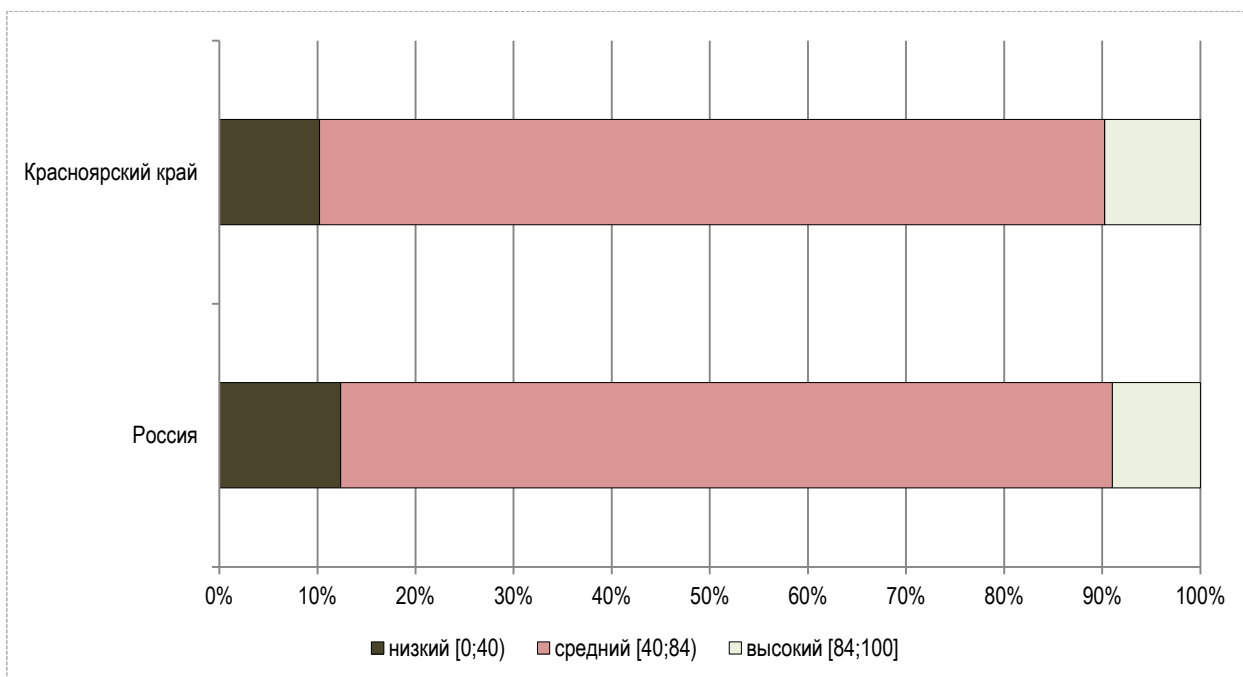
Диаграмма 9

РАСПРЕДЕЛЕНИЕ ПО УРОВНЮ ПОДГОТОВКИ ПО РЕЗУЛЬТАТАМ ЕГЭ ПО
ГЕОГРАФИИ В КРАСНОЯРСКОМ КРАЕ В 2012 ГОДУ
(ОСНОВНОЙ И ДОПОЛНИТЕЛЬНЫЙ ПЕРИОД, ВСЕ КАТЕГОРИИ УЧАСТНИКОВ)



По низкому уровню краевые результаты по географии несколько лучше общероссийских, а по высокому уровню краевые результаты хуже почти в 1,5 раза.

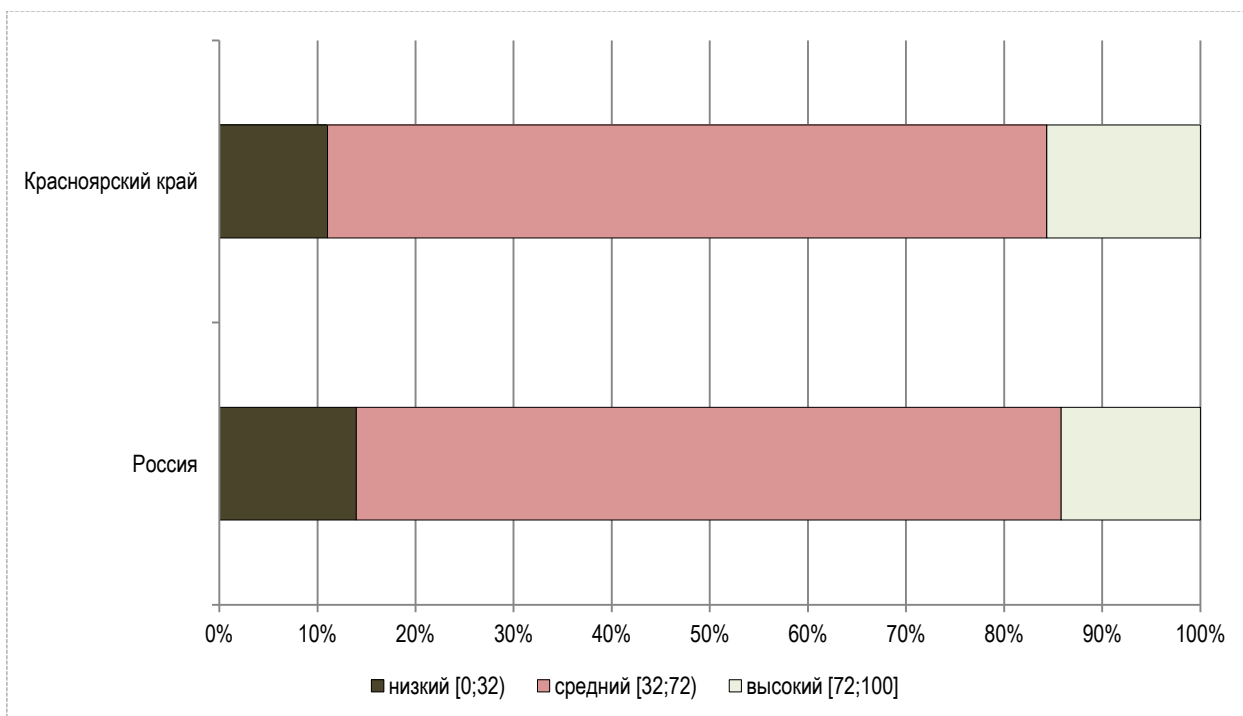
РАСПРЕДЕЛЕНИЕ ПО УРОВНЮ ПОДГОТОВКИ ПО РЕЗУЛЬТАТАМ ЕГЭ ПО
ИНФОРМАТИКЕ И ИКТ В КРАСНОЯРСКОМ КРАЕ В 2012 ГОДУ
(ОСНОВНОЙ И ДОПОЛНИТЕЛЬНЫЙ ПЕРИОД, ВСЕ КАТЕГОРИИ УЧАСТНИКОВ)



По всем уровням краевые результаты по информатике и ИКТ почти не отличаются от общероссийских.

Диаграмма 11

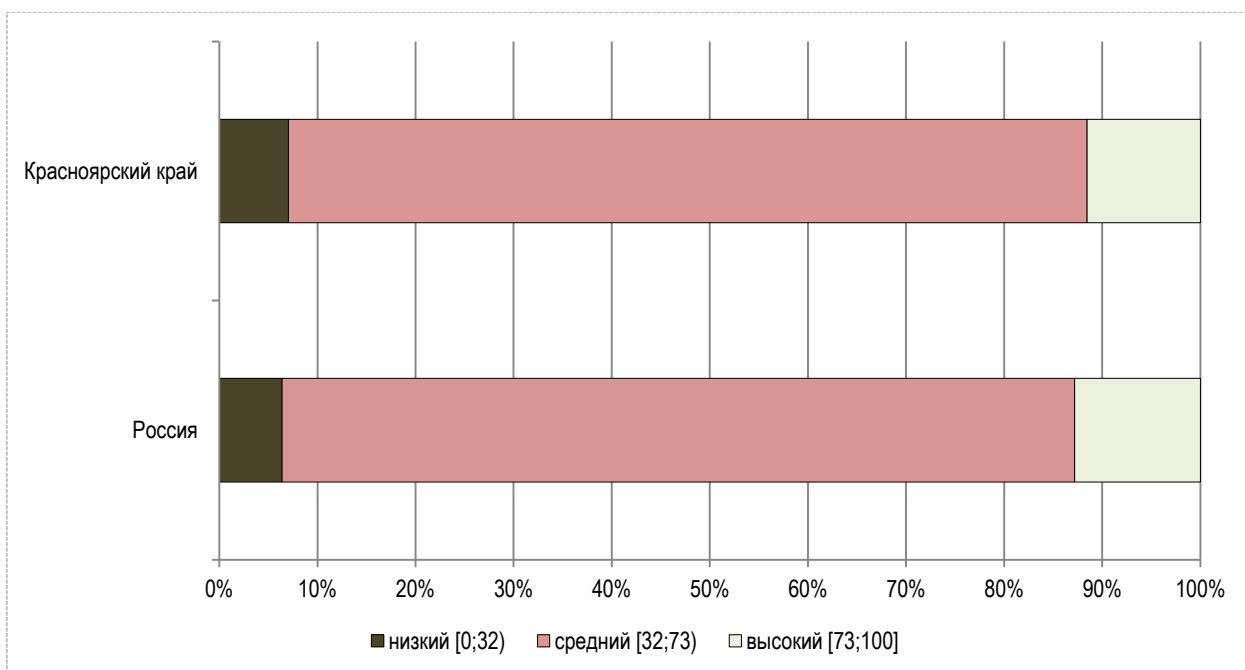
РАСПРЕДЕЛЕНИЕ ПО УРОВНЮ ПОДГОТОВКИ ПО РЕЗУЛЬТАТАМ ЕГЭ ПО ИСТОРИИ
В КРАСНОЯРСКОМ КРАЕ В 2012 ГОДУ
(ОСНОВНОЙ И ДОПОЛНИТЕЛЬНЫЙ ПЕРИОД, ВСЕ КАТЕГОРИИ УЧАСТНИКОВ)



По низкому и высокому уровням краевые результаты по истории лучше общероссийских.

Диаграмма 12

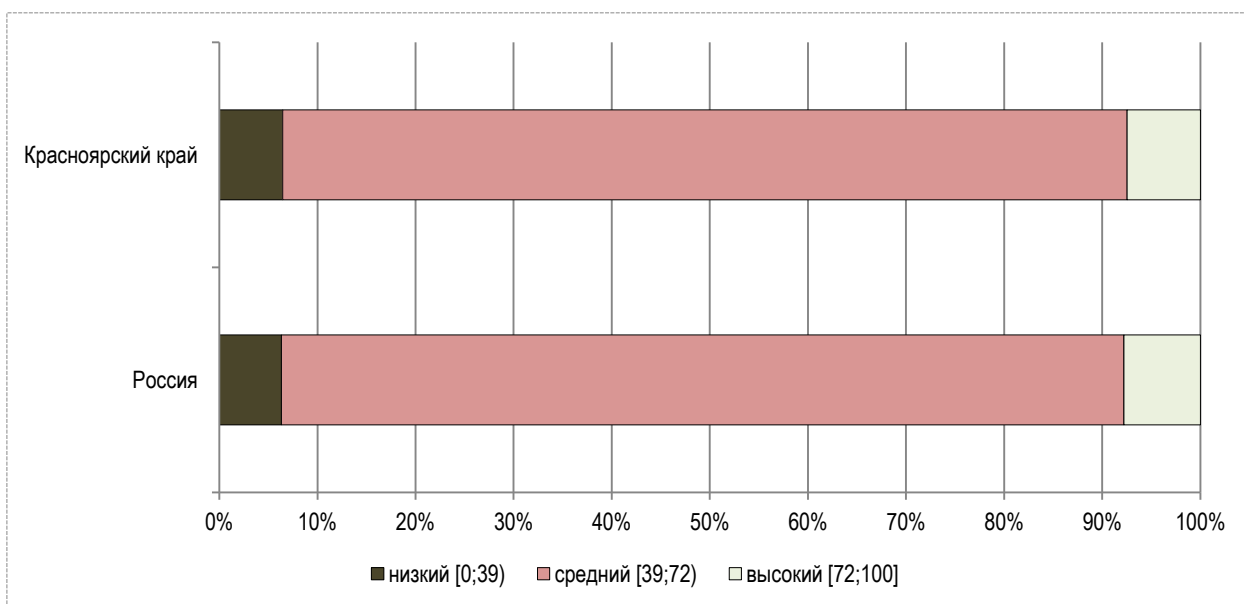
РАСПРЕДЕЛЕНИЕ ПО УРОВНЮ ПОДГОТОВКИ ПО РЕЗУЛЬТАТАМ ЕГЭ ПО
ЛИТЕРАТУРЕ В КРАСНОЯРСКОМ КРАЕ В 2012 ГОДУ
(ОСНОВНОЙ И ДОПОЛНИТЕЛЬНЫЙ ПЕРИОД, ВСЕ КАТЕГОРИИ УЧАСТНИКОВ)



По низкому и высокому уровням краевые результаты по литературе чуть хуже общероссийских.

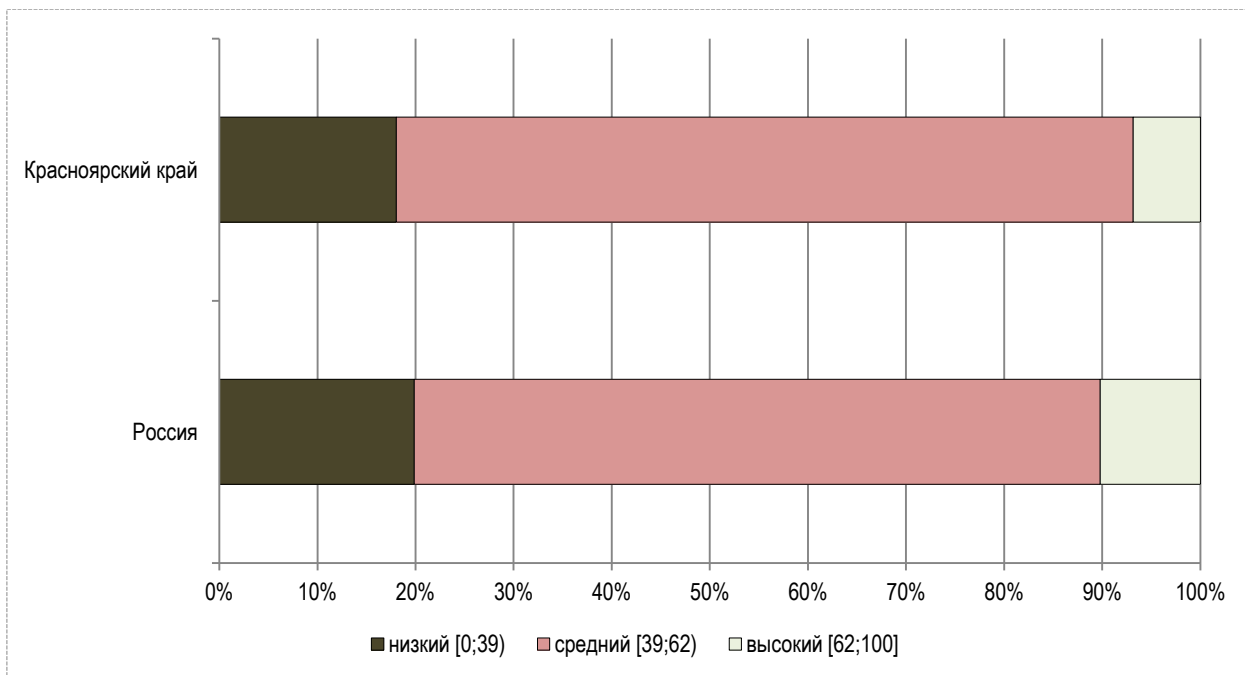
Диаграмма 13

РАСПРЕДЕЛЕНИЕ ПО УРОВНЮ ПОДГОТОВКИ ПО РЕЗУЛЬТАТАМ ЕГЭ ПО
ОБЩЕСТВОЗНАНИЮ В КРАСНОЯРСКОМ КРАЕ В 2012 ГОДУ
(ОСНОВНОЙ И ДОПОЛНИТЕЛЬНЫЙ ПЕРИОД, ВСЕ КАТЕГОРИИ УЧАСТНИКОВ)



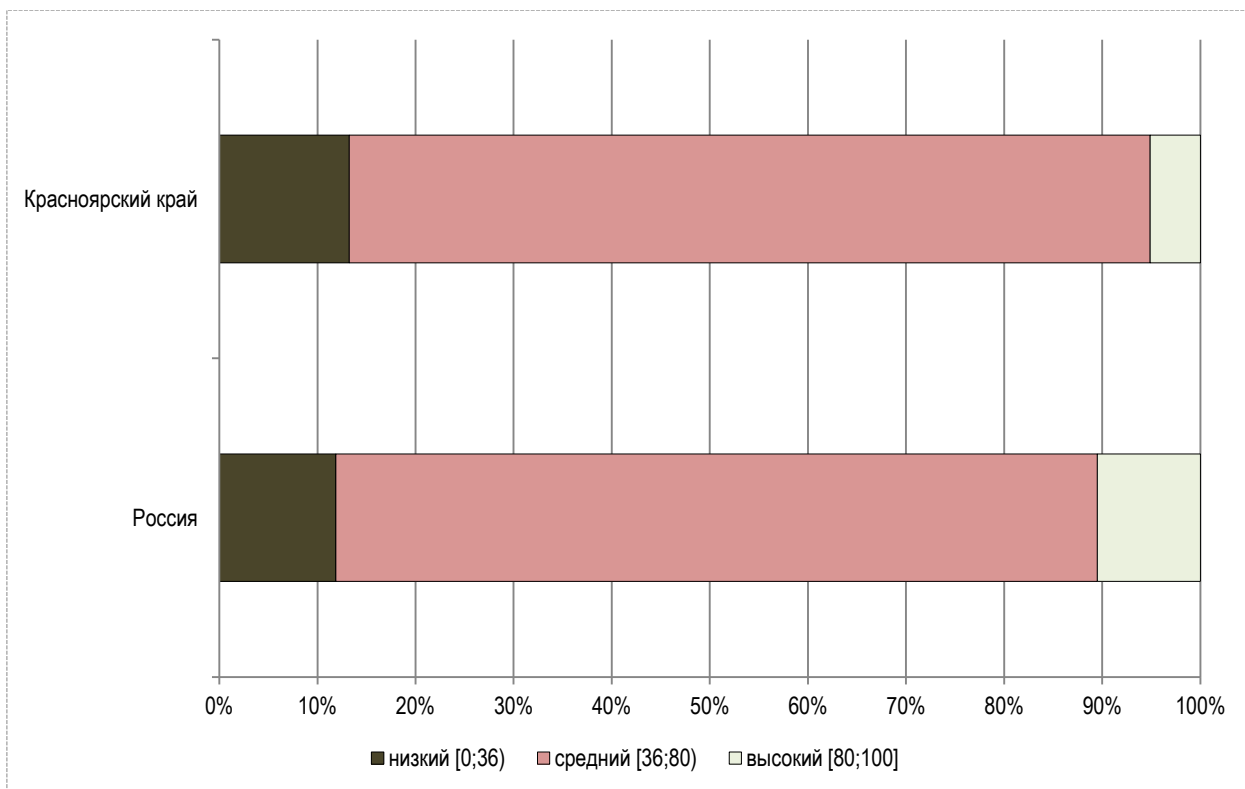
По всем уровням краевые результаты по обществознанию почти не отличаются от общероссийских.

РАСПРЕДЕЛЕНИЕ ПО УРОВНЮ ПОДГОТОВКИ ПО РЕЗУЛЬТАТАМ ЕГЭ ПО ФИЗИКЕ В
КРАСНОЯРСКОМ КРАЕ В 2012 ГОДУ
(ОСНОВНОЙ И ДОПОЛНИТЕЛЬНЫЙ ПЕРИОД, ВСЕ КАТЕГОРИИ УЧАСТНИКОВ)



По низкому уровню результаты по физике лучше общероссийских, по высокому – хуже.

РАСПРЕДЕЛЕНИЕ ПО УРОВНЮ ПОДГОТОВКИ ПО РЕЗУЛЬТАТАМ ЕГЭ ПО ХИМИИ В
КРАСНОЯРСКОМ КРАЕ В 2012 ГОДУ
(ОСНОВНОЙ И ДОПОЛНИТЕЛЬНЫЙ ПЕРИОД, ВСЕ КАТЕГОРИИ УЧАСТНИКОВ)



По низкому и высокому уровням краевые результаты по химии чуть хуже общероссийских.